



happy mix
SPRING

Für besonders starkes
Sprudelwasser*

BEDIENUNGSANLEITUNG

WICHTIGE SICHERHEITSHINWEISE

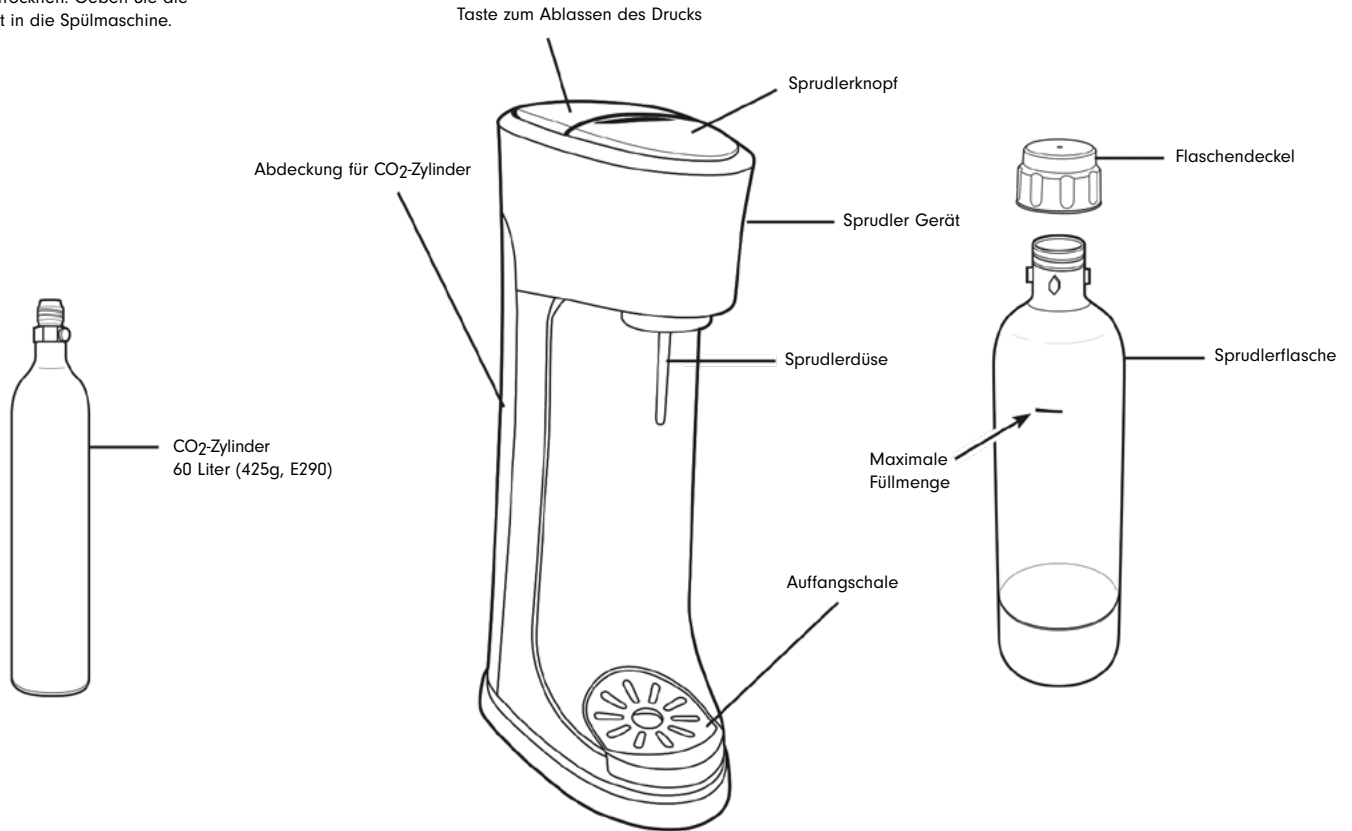
1. Der Sprudler ist nur für den Einsatz auf ebenen und festen Flächen konzipiert.
2. Bewahren Sie die Wasserflasche oder den CO₂-Zylinder nicht im Gefrierschrank auf.
3. Bewahren Sie die Wasserflasche oder den CO₂-Zylinder nicht in der Nähe eines Backofens auf. Vermeiden Sie direkte Sonneneinstrahlung und Wärmequellen.
4. Wenn der CO₂-Zylinder kühler oder heißer als die Raumtemperatur ist, sollte er allmählich auf Raumtemperatur gebracht werden.
5. Transportieren Sie den Sprudler nicht mit einem eingebauten CO₂-Zylinder.
6. Nehmen Sie keine Änderungen oder Reparaturen am Gerät oder am Zubehör vor. Reparaturen dürfen nur von autorisiertem Fachpersonal durchgeführt werden.
7. **ACHTUNG:** Verwenden Sie nur die für Lebensmittel zugelassenen CO₂-Zylinder.
8. Tauchen Sie das Gerät nicht unter Wasser, reinigen Sie es nicht während der Benutzung.
9. Verwenden Sie das Gerät nur, wenn eine gefüllte Flasche eingesetzt ist.
10. Entfernen Sie nicht die Flasche während des Karbonisierungsprozesses. Entfernen Sie nicht den CO₂-Zylinder während die Flasche am Gerät angeschlossen ist.
11. Wasserflasche immer von Hand mit Spülmittel und warmem Wasser reinigen. Verwenden Sie niemals Bürsten, Scheuermittel oder chemische Reinigungsmittel. Nicht spülmaschinengeeignet!
12. **ACHTUNG EXPLOSIONS GEFahr:** Lagern Sie CO₂-Zylinder immer an einem kühlen, trockenen Ort, weg von jeder Art von Hitze einwirkung. Wenn der Zylinder Wärme ausgesetzt wird kann es dazu führen, dass sich der Kohlendioxiddruck erhöht und CO₂ Gas freigesetzt wird.
13. **ACHTUNG KALTBRAND GEFahr:** Zylinder nicht berühren, wenn CO₂ freigesetzt wird. Warten Sie bis alle Kohlensäure entwichen ist und der Zylinder Raumtemperatur erreicht hat. Das Ablassen von CO₂ Gas kann zu Kältebrand führen und Erfrierungen hervorrufen.
14. Die Lagertemperatur für die Wasserflasche beträgt max: +40°C und min: +1°C. Nicht außerhalb dieses Bereichs lagern.
15. Verwenden Sie das Gerät nur zum Besprudeln von Wasser.

GARANTIE/GEWÄHRLEISTUNG:

Unsere Wassersprudler sind von ausgezeichneter Qualität, deswegen bieten wir Ihnen auf die **Geräte** eine Gewährleistung von **3 Jahren** und auf die **Wasserflaschen** von **5 Jahren**. Eine sachgemäße Bedienung setzen wir voraus.

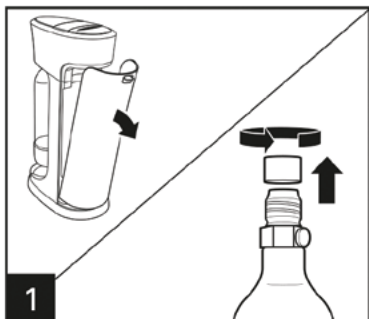
VOR DEM ERSTEN GEBRAUCH

Waschen Sie die Wasserflasche von Hand mit warmem Wasser und Spülmittel und spülen Sie sie aus. Reinigen Sie die Außenseite mit einem weichen Tuch zum Trocknen. Geben Sie die Wasserflasche nicht in die Spülmaschine.



BEDIENUNGSANLEITUNG

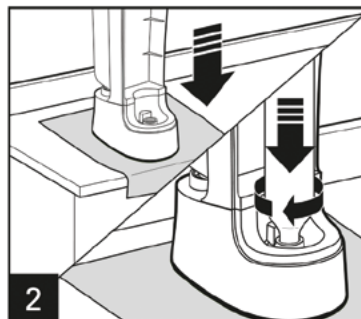
HINWEIS: Verwenden Sie bitte nur die empfohlenen CO₂-Zylinder und Wasserflaschen. Sprudeln Sie nicht, wenn die Getränkeflasche leer oder nicht vollständig befestigt ist.



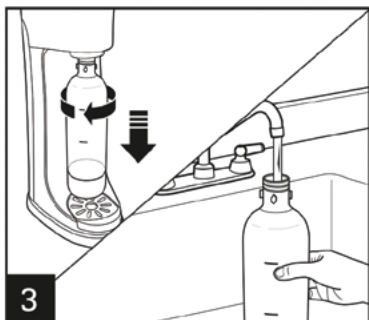
Entfernen Sie die hintere Abdeckung. Entfernen Sie die Dichtung und drehen Sie die Kappe vom CO₂-Zylinder ab.

WARNUNG!

- Verwenden Sie immer nur CO₂-Zylinder in Lebensmittel-/Getränkequalität.
- Verwenden Sie keinen CO₂-Zylinder, der ursprünglich nicht für Lebensmittel vorgesehen ist (z.B. Paintball).
- Verwenden Sie keinen Adapter, der die Verwendung eines CO₂-Zylinders zulässt, der nicht für Lebensmittel gekennzeichnet ist.



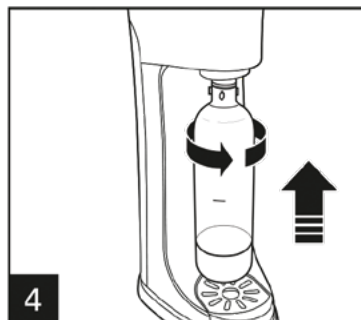
Um den CO₂-Zylinder zu installieren, legen Sie ein Küchentuch oder ein weiches Tuch auf die Arbeitsplatte, um das Gerät vor Kratzern zu schützen. Drehen Sie das Gerät um und legen Sie es auf das Handtuch. Den Karbonisator durch die Öffnung an der Unterseite des Geräts einführen. Den Gewindeteil des Zylinders in die Gerätebuchse einführen und handfest anziehen. Setzen Sie die hintere Abdeckung wieder ein. Drehen Sie das Gerät vorsichtig mit der rechten Seite nach oben.



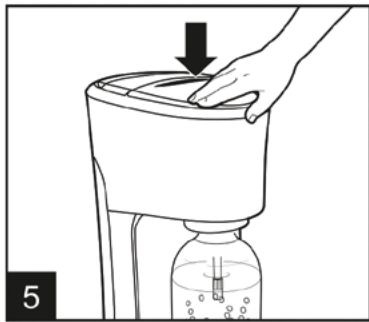
Entfernen Sie die Wasserflasche, indem Sie sie zum Entriegeln im Uhrzeigersinn drehen. Füllen Sie die Wasserflasche bis zur MAX-Fülllinie mit sehr kaltem Wasser.

WARNUNG!

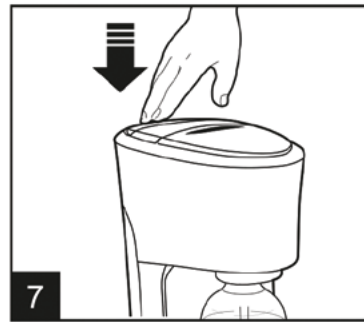
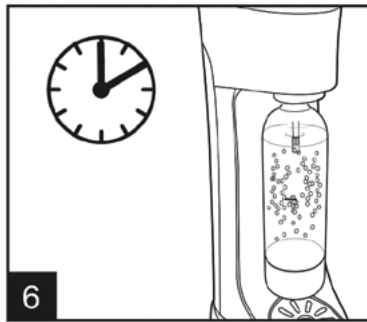
Getrocknete Aromasirupe können die Kohlensäuredüse verstopfen. Aromen erst nach dem Karbonisieren zugeben.



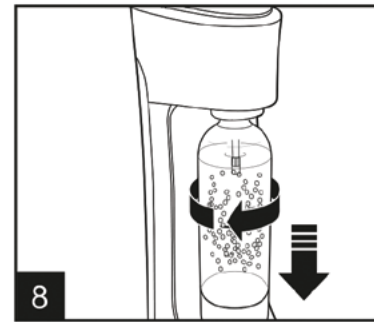
Setzen Sie die gefüllte Wasserflasche ein und drehen Sie sie gegen den Uhrzeigersinn, bis sie sich nicht mehr weiter drehen lässt.



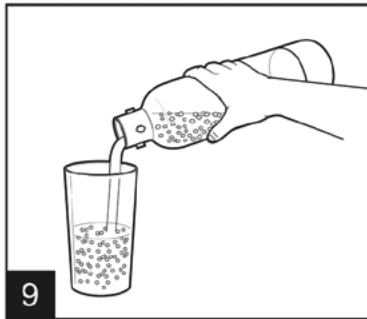
5 Drücken Sie die Sprudlerstaste, um zu sprudeln. Drücken Sie für eine normale Besprudelung 3x auf 1 Sekunde pro Druck. Die Besprudelung kann durch mehr oder weniger langes Drücken stärker oder leichter gemacht werden. Warten Sie 10 Sekunden, bis sich CO₂ mit Wasser vermischt hat.



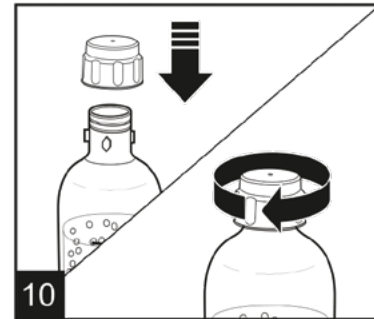
7 Drücken Sie den Druckentlastungsknopf einige Sekunden lang, bis das gesamte überschüssige CO₂ freigesetzt ist.



8 Drehen Sie die Wasserflasche im Uhrzeigersinn und ziehen Sie sie nach unten, um sie aus dem Sprudlergerät zu entfernen.



9 Genießen Sie ihr frisch besprudelttes Wasser.



10 Verschließen wieder die Flasche damit die Kohlensäure nicht entweicht.

HINWEIS: Verwenden Sie nur kompatible CO₂-Flaschen und HappyMix-Wasserflaschen mit Bajonettverschluss. Sprudeln Sie niemals, wenn die Flasche leer oder nicht vollständig eingesetzt ist.

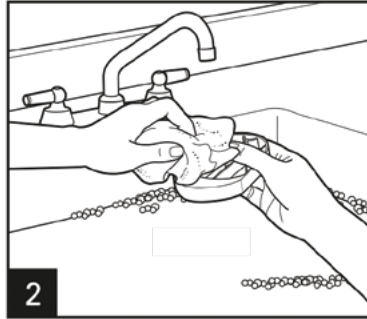
TIPPS FÜR BESTE ERGEBNISSE:

- Verwenden Sie möglichst kaltes Wasser. Sie können das Wasser im Kühlschrank abkühlen, bevor Sie es mit Kohlensäure versetzen.

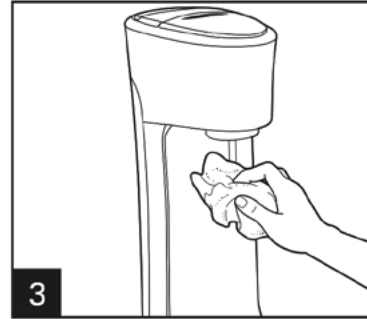
PFLEGE UND REINIGUNG



Spülen Sie die Wasserflasche nach jedem Gebrauch mit klarem Wasser aus.



Reinigen Sie das Sprudlergerät mit einem feuchten Tuch. Tauchen Sie den Sprudler nicht in Wasser. Verwenden Sie keine Scheuermittel, da dies die Oberfläche zerkratzen könnte.



PROBLEMLÖSUNG

Fehler

Fehlerbehebung

Kein sprudeln möglich

- Überprüfen Sie ob der CO₂-Zylinder leer ist. Verwenden Sie einen neuen Zylinder.
- Zylinder ist sehr kalt. Warten Sie, bis der CO₂-Zylinder Raumtemperatur erreicht hat.
- Zu besprudelndes Getränk ist zu warm. Besprudeln Sie Getränke am besten mit einer Temperatur von 2°- 5° Grad Celcius.
- Stellen Sie sicher, dass der CO₂-Zylinder richtig eingebaut ist. Wenn nicht, kann der Sprudlerknopf nicht aktiviert werden und keine Kohlensäure entweichen.

Nur schwaches sprudeln möglich

- Die Kohlensäure wird nicht gut mit Wasser gemischt. Warten Sie 10 Sekunden, nach dem sprudeln damit sich Getränk und Kohlensäure vermengen können, bevor Sie den Druck ablassen.
- Der CO₂-Zylinder ist leer. Wechseln Sie den Zylinder aus.
- Zylinder ist sehr kalt. Warten Sie, bis der CO₂-Zylinder Raumtemperatur erreicht hat.
- Zu besprudelndes Getränk ist zu warm. Besprudeln Sie Wasser aus dem Kühlschrank.
- Drücken Sie den Sprudlerknopf für etwas längere Zeit.

Sprudlerkopf lässt sich nicht von Wasserflasche lösen

- Überschüssiges CO₂ wurde nicht entlüftet. Siehe Bild 7 auf Seite 5.


Kairos
einfach genußvoll trinken.

Kairos Handel GmbH
22297 Hamburg

Kairos Hotline: 040 87 50 60 18
Mail: info@kairos-handel.de

www.happy-mix.de